

SxS Software updater Version 1.2.1

1. はじめに

本ソフトウェアは、対象となる“SxS-1”及び“SxS PRO+”メモリーカードのソフトウェアのアップデートを行います。

※SxS-1、SxS PRO+メモリーカードの本体ソフトウェアを更新すると記録内容は消去されますので、必要な録画クリップ等は必ずバックアップしてください。

※ “ SxSSoftwareUpdater.exe ” を ご 使 用 の 場 合 に は そ れ を 削 除 し 、 “SxSSoftwareUpdater_v121.exe” を使用してください。

1. 1 動作環境

対応 OS

Windows 7

Windows 8

Windows 8.1

Windows 10

CPU

1GHz 以上

メモリ

1GB 以上

ハードディスク

10MB 以上

対応ドライブ

Express Card Slot (最新の SxS Device Driver が Install されていること)

SBAC-US10 ※

SBAC-US20 ※

SBAC-US30 ※

※ 本ソフトウェアで使用するために、最新の Firmware にしてください。

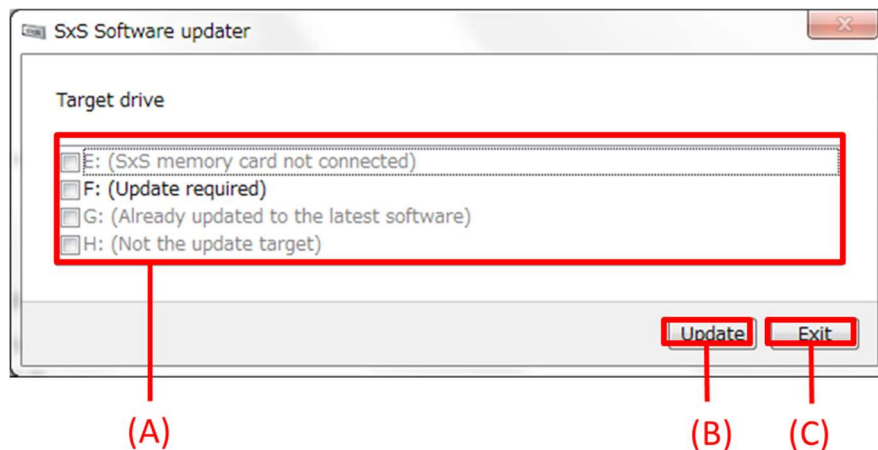
ご注意

以下の環境での動作は保証しません。

自作パソコン、Mac、仮想環境

マルチブート環境

1. 2 画面説明



(A)

Software の更新を行う “SxS-1” 及び “SxS PRO+” メモリーカードを選択するエリアです。チェックボックスで選択したドライブに接続された “SxS-1” 及び “SxS PRO+” メモリーカードの Software の更新が行われます。

このエリアには SxS 対応 Reader/Writer のドライブレターとそれぞれの状態が表示されています。

“Update required”

“SxS-1” 又は “SxS PRO+” メモリーカードの Software の更新が必要です。

“Already updated to the latest Software”

“SxS-1” 又は “SxS PRO+” メモリーカードの Software は更新されています。

“Not the update target”

SxS メモリーカードに更新対象の Software がありません。

“SxS memory card not connected”

SxS メモリーカードが未接続の状態です。

“Drive firmware update required”

ドライブ自身の Firmware の更新が必要です。

(B)

選択されたドライブの “SxS-1” 及び “SxS PRO+” メモリーカードの Software の更新を開始します。

選択されたドライブ自身の Firmware の更新が必要な場合は、ドライブの Firmware の更新だけが実施されます。実施後、改めて “SxS-1” 及び “SxS PRO+” メモリーカードの Software 更新を行ってください。

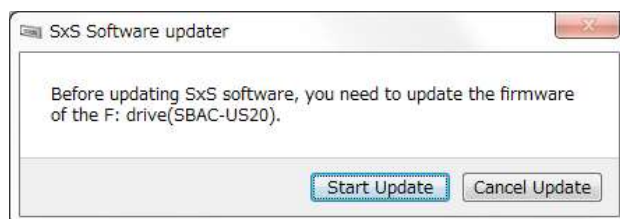
(C)

本ソフトウェアを終了します。

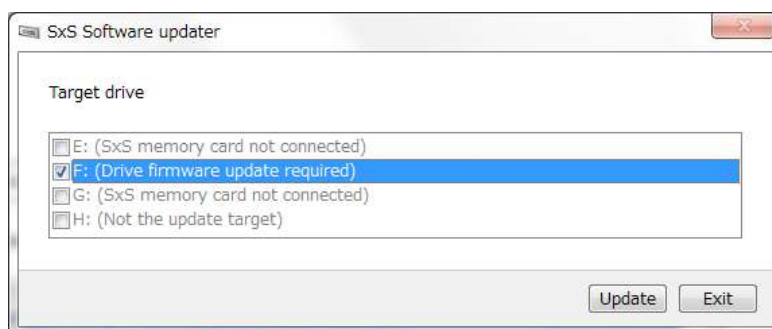
2. SxS Software 更新の手順

2. 1 更新準備

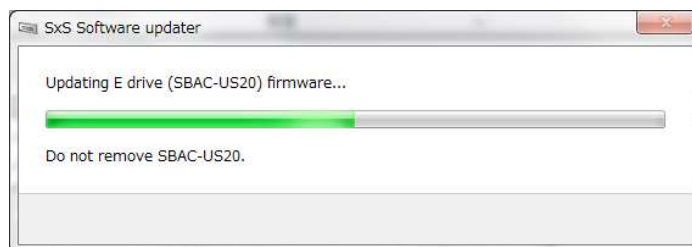
Software 更新の前に SxS メモリーカード用リーダーライターの **Firmware** を最新にします。起動時または、起動後にドライブを接続した際下記のダイアログが表示された場合は、SxS メモリーカード用リーダーライターの **Firmware** の更新が必要です。



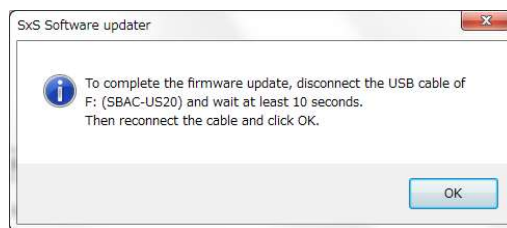
上記の画面で **Cancel Update** を選んだ場合でも、メイン画面から対象ドライブを選択することで **Firmware** を更新できます。



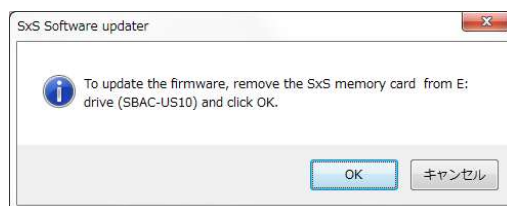
SxS メモリーカード用リーダーライターの **Firmware** の更新を始めるとプログレス画面が表示されます。



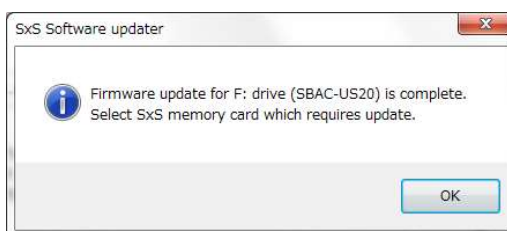
以下のダイアログが表示されたら USB ケーブルを取り外して 10 秒以上待ってから USB ケーブルを接続しなおしてください。



また、以下のダイアログが表示されたら、**SxS** メモリーカードを **SBAC-US10** から取り出して、“**OK**” をクリックしてください。



以下の完了のダイアログ表示されれば、更新成功です。この画面を閉じて、メイン画面から **SxS** メモリーカードの **Software** 更新を行ってください。

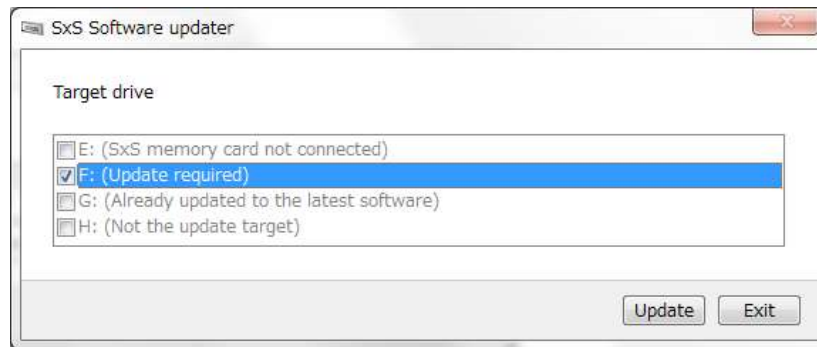


注意：**SxS** メモリーカード用リーダーライターを複数台接続している場合は、接続台数分の更新処理を繰り返してください。

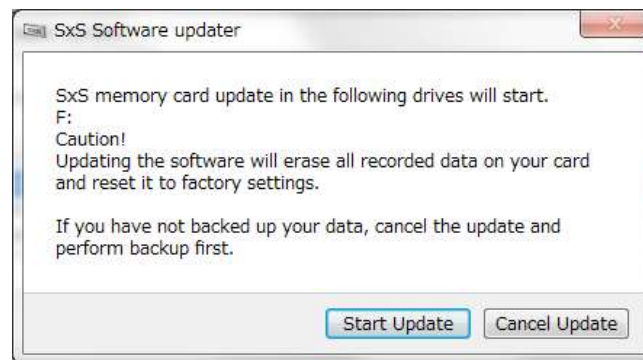
2. 2 “**SxS-1**” メモリーカード **Software** 更新

“**SxS-1**”又は“**SxS PRO+**”メモリーカードを接続し、メイン画面から“**Update required**”と表示されているドライブにチェックをいれ“**Update**”をクリックします。

※ 複数台の選択が可能です。

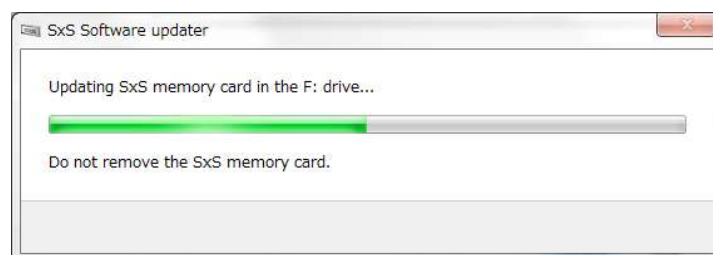


確認画面が表示されます。内容を確認して、更新する場合には“Start Update”をクリックしてください。データのバックアップなどを行う場合は、“Cancel Update”をクリックし、メイン画面に戻って本ソフトウェアを終了させてください。

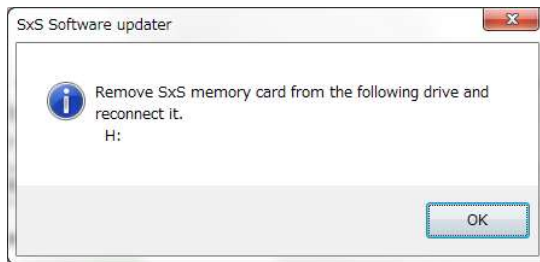


Software の更新が開始されるとプログレス画面が表示されます。複数の“SxS-1”及び“SxS PRO+”メモリーカードを選択した場合は、プログレス画面は選択した枚数だけ表示されます。

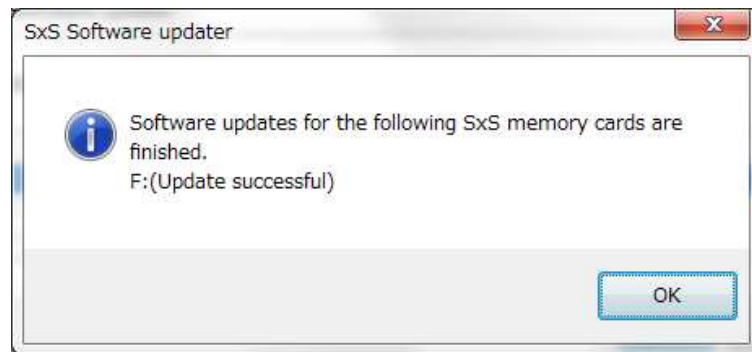
※ “SxS-1”、“SxS PRO+”メモリーカード一枚当たり 1 分程度の時間がかかります。



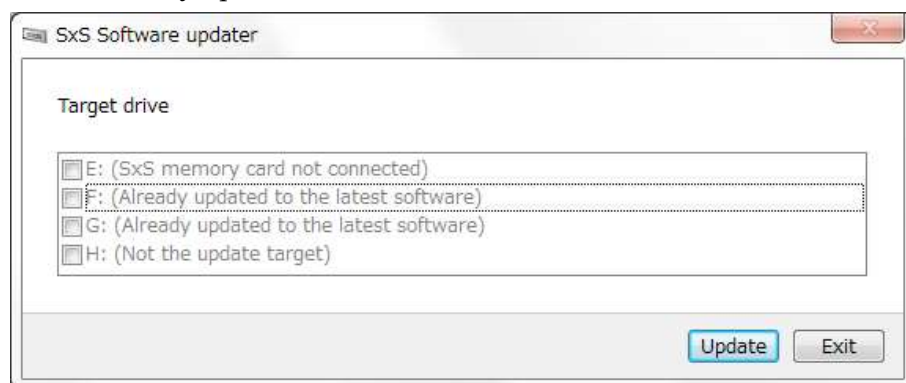
Express card slot に接続された“SxS-1”又は“SxS PRO+”メモリーカードの Software が更新対象の場合には、以下のダイアログが 1 回から 2 回表示されます。メモリーカードの取り出し、再接続を行ってください。その際、フォーマットを促すダイアログが Windows から表示された場合は Cancel してそのダイアログを閉じてください。



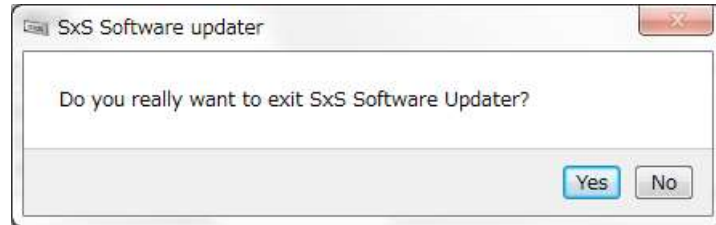
以下の画面が表示されればアップデート完了です。



上記のダイアログを閉じるとメイン画面が表示されます。**Software** の更新を行ったドライブの表示が “Already updated to the latest Software” となります。



本ソフトウェアを終了する場合には“Exit”をクリックし、以下のダイアログを確認してください。“Yes”を選択すると終了します。“No”を選択するとメイン画面に戻ります。



- SxS メモリーカードは本ソフトウェアでの **Firmware** 更新対象外のものでも、本ソフトウェアで認識させた後は、PC からアクセスできない状態になっています。本ソフトウェアを終了後、SxS メモリーカードの挿抜が必要となります。
- 上記の挿抜をしても PC に認識されない場合は、SxS メモリーカード用リーダーライターの USB ケーブルを PC から取り外して、10 秒以上待ってから USB ケーブルを PC に接続した後に、SxS メモリーカードを挿入してください。

3. トラブルシューティング

SxS メモリーカードが認識されない

SxS メモリーカードを挿抜しても表示が更新されない

SxS メモリーカードを一度取り外してから SxS メモリーカード用リーダーライターの USB ケーブルを PC から取り外し、再度接続してください。USB ケーブル接続後 SxS メモリーカードを接続してください。

再接続後、認識されない場合は Explorer で SxS メモリーカードが認識されているか確認してください。

Explorer で認識されている場合は、本ソフトウェアを一度終了し、再起動してください。

Explorer に認識されない場合は、PC の再起動を行ってください。

SxS メモリーカード用リーダーライターが認識されない

本ソフトウェアが SxS メモリーカード用リーダーライターの **Firmware** 更新後、応答なしになる。

USB ケーブルを一度 PC から取り外し、再度接続してください。

※ SBAC-US10 の場合は、電源ケーブルも抜き差しを行ってください。

再接続後、認識されない場合は本ソフトウェアを一度終了し、再起動してください。

USB ケーブルは各製品に付属のケーブルをお使いください。

SxS メモリーカード用リーダーライターの **Firmware 更新ができていない**

USB ケーブルを PC から再度取り外し、10 秒待ってから再接続してください。

再接続後、**Firmware** の更新が確認できない場合は、再度更新処理を実施してください。