

パーソナルナビゲーションシステム

取扱説明書 PCアプリ編

nav-u



NV-U2

目次

この説明書で使用している画像は、静止画像のため、実際の画面とは見えかたが異なる場合があります。また、性能向上のため、予告なく変更することがあります。

はじめに

| | |
|-------------------|---|
| こんなことができます | 3 |
| パソコンの環境について | 4 |

準備

| | |
|-------------------------|---|
| nav-u本体をパソコンに接続する | 5 |
| ソフトウェアを起動する | 6 |

操作

| | |
|----------------------------------|----|
| マークの転送や編集を行う | 7 |
| nav-u本体で登録したマークをパソコンから編集する | 7 |
| nav-u本体で登録したマークをパソコンに転送する | 8 |
| パソコン上のマークをパソコンで編集する | 9 |
| パソコンからnav-u本体へマークを転送する | 10 |
| nav-u本体の地図データを修復する | 11 |
| ファームウェアや地図の更新について | 12 |

その他

| | |
|--------------|----|
| 困ったときは | 13 |
|--------------|----|

こんなことができます

PCアプリケーションをインストールすると、次のような操作ができます。

マークの転送や編集を行う

以下のことが行えます

- nav-u本体で登録したマークをパソコンから編集する
- nav-u本体で登録したマークをパソコンに転送する
- パソコン上のマークをパソコンで編集する
- パソコンからnav-u本体にマークを転送する

nav-u本体の地図データを修復する

nav-u本体のファームウェアを更新する

nav-u本体の地図を更新する

パソコンの環境について

ホームページからダウンロードしたPCアプリケーションを使うには、以下のハードウェアが必要です。パソコンの取扱説明書をお読みのうえ、パソコン環境を確認してください。

| | |
|---------------|---|
| パソコン | 規格：IBM PC/AT 互換機 - CPU：Pentium® III プロセッサ 800MHz 以上 - ハードディスク：300MB 以上の空き容量（500MB 以上推奨） - RAM：128MB 以上（256MB 以上推奨） - USB ポート |
| OS | Microsoft® Windows® 2000 Professional (Service Pack 4 適用済みに限る) Microsoft® Windows® XP Home Edition、 Windows® XP Professional (Service Pack 3 適用済みに限る) Microsoft® Windows Vista™ Home Basic、Windows Vista™ Home Premium、 Windows Vista™ Business、Windows Vista™ Ultimate |
| ディスプレイ | ハイカラー（16ビットカラー）以上、800×600ドット以上 |
| その他 | PCアプリケーションのダウンロードや地図データ、ソフトウェアの最新情報を確認するときは、インターネットへの接続環境 |

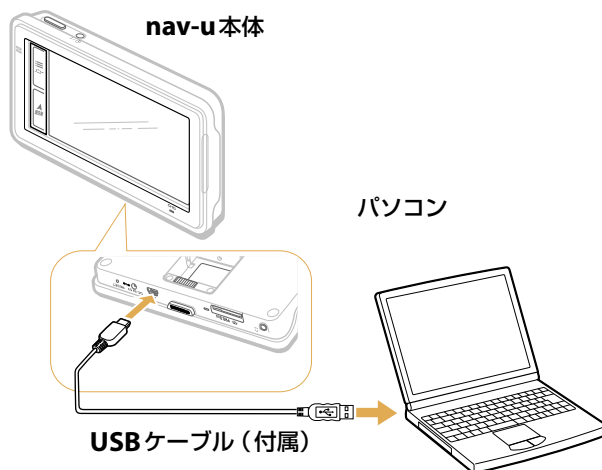
以下のシステム環境での動作は保証しません。

- 上記の表に記載されている以外の OS
- NEC PC98 シリーズとその互換機、または Macintosh など
- 自作パソコン
- 標準インストールされている OS から他の OS へのアップグレード環境
- マルチモニタ環境
- マルチブート環境

ご注意

推奨環境のすべてのパソコンについて、動作を保証するものではありません。

nav-u 本体をパソコンに接続する



1 USBケーブルでnav-u本体とパソコンを接続する。

パソコンのUSB端子の位置については、パソコンの取扱説明書をご覧ください。


2 nav-u本体の電源を入れる。

ちょっと一言

パソコンからUSBケーブル経由でnav-u本体に電源が供給されます。

本機の電源を切るには

必ず以下の手順で操作してください。正しい手順で電源を切らないと、データが壊れる可能性があります。

- 1 タスクトレイの  (ハードウェアの安全な取り外し) をダブルクリックする。
- 2 [USB大容量記憶装置デバイス]をダブルクリックする。
- 3 [Sony PND nav-u USB Device]をクリックし、[OK]をクリックする。

本機をパソコンから安全に取りはずせる状態になり、パソコンの画面にメッセージが表示されます。

※ nav-u本体のPC接続画面は接続中のままですが、パソコン画面に取りはずし可能な表示が出れば、安全に取りはずせます。

- 4 I/Oボタンを押す。
電源が切れます。


ソフトウェアを起動する

- 1** [スタート] メニュー → [すべてのプログラム] → [Sony nav-u] → [nav-u ツール] → [nav-u ツール] の順にクリックする。



トップ画面が表示されます。



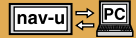
ソフトウェアを終了するには

画面の  をクリックします。

ちょっと一言

- デスクトップに  アイコンがあるときは、アイコンをダブルクリックして起動することもできます。
- nav-u ツールのトップ画面の  をクリックし、[nav-u ツールのバージョン情報 (A)] を選択すると、現在お使いの nav-u ツールのバージョンが確認できます。

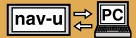
マークの転送や編集を行う



次の操作ができます。

- nav-u本体で登録したマークをパソコンから編集する
- nav-u本体で登録したマークをパソコンに転送する
- パソコン上のマークをパソコンで編集する
- パソコンからnav-u本体へマークを転送する

nav-u本体で登録したマークをパソコンから編集する



操作



マークを削除するには
削除したいマークを選択し、[削除] をクリックします。

マークを追加するには
追加したいグループを選択し、[追加] をクリックします。「マーク情報画面」が表示されるので、必要な項目（緯度経度*や名称など）を入力して [OK] をクリックします。

* 緯度経度は日本測地系で入力してください。世界測地系で入力すると、マークの位置がずれて表示されます。

グループを削除するには
削除したいグループを選択し、[削除] をクリックします。

グループを追加するには
[追加] をクリックします。「グループ編集画面」が表示されるので、グループ名称を入力して [OK] をクリックします。

ちょっと一言

パソコンのctrlキーを押しながらマークをクリックすると、複数のマークが選択できます。

準備：nav-u本体をパソコンに接続する（5ページ）

1 ソフトウェアを起動する（6ページ）。

2 [マーク] をクリックする。

3 「本体のマークを編集」タブをクリックする。
nav-u本体に登録されているマークのグループ名称とマーク名称が表示されます。

4 編集したいグループ名称またはマーク名称をダブルクリックする。

グループ名称またはマーク名称を選択し、[編集] をクリックしても操作できます。

「マーク情報画面」が表示され、マーク名称やグループ名称の変更などができます。

編集が終了したら [OK] をクリックして画面を閉じます。



ご注意

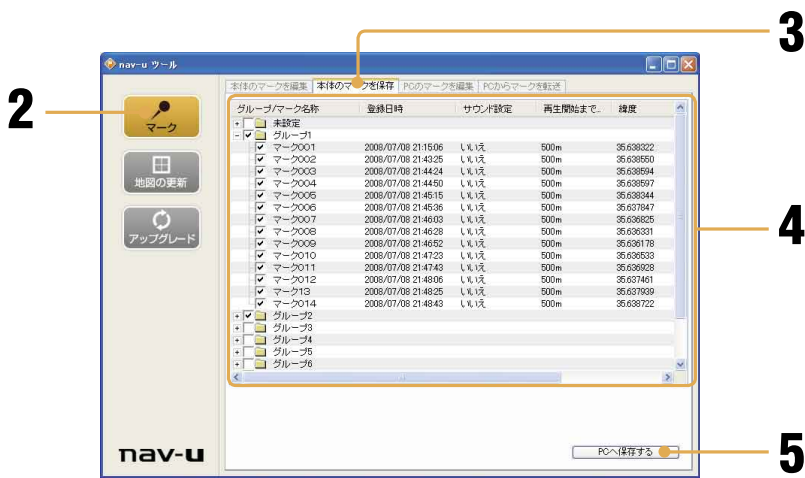
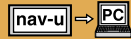
- 転送中や編集中に以下の操作をしないでください。データが壊れる可能性があります。
 - パソコンの電源を切る、リセットする
 - nav-u本体のI/Oボタンで電源を切る
 - USBケーブルを抜く
- 転送や反映には時間がかかることがあります。
- [本体へ反映する]をクリックしないと反映されません。

5

[本体へ反映する]をクリックする。

パソコンで編集したマーク情報がnav-u本体に反映されます。

nav-u 本体で登録したマークをパソコンに転送する



ご注意

- 保存中は他のアプリケーションを終了してください。
- 保存中は以下の操作をしないでください。データが壊れる可能性があります。
 - パソコンの電源を切る、リセットする
 - nav-u本体のI/Oボタンで電源を切る
 - USBケーブルを抜く
- 保存時間は、パソコンの環境により異なります。
- グループのチェックボックスをにするには、そのグループにマークが1件以上登録されている必要があります。

ちょっと一言

グループを選択し、右クリックの「Myブック形式で保存」を選択すると、「PetaMap」にアップロードすることが可能な形式のファイルをパソコンに保存することができます。

“PetaMap”については下記のホームページをご覧ください。

<http://petamap.jp/>

準備：nav-u本体をパソコンに接続する（5ページ）

1 ソフトウェアを起動する（6ページ）。

2 [マーク]をクリックする。

3 「本体のマークを保存」タブをクリックする。

グループ名称とマーク名称が表示されます。

4 パソコンへ保存したいマークやグループのチェックボックスをクリックし、にする。

5 [PCへ保存する]をクリックする。

保存先を確認する画面が表示されるので、保存先を指定します。

nav-u本体で登録したマーク情報がパソコンに保存されます。



マークを削除するには
削除したいマークを選択し、[削除] をクリックします。

マークを追加するには
追加したいグループを選択し、[追加] をクリックします。「マーク情報画面」が表示されるので、必要な項目（緯度経度や名称など）を入力して [OK] をクリックします。

グループを削除するには
削除したいグループを選択し、[削除] をクリックします。

グループを追加するには
[追加] をクリックします。「グループ編集画面」が表示されるので、グループ名称を入力して [OK] をクリックします。

ご注意

編集中は以下の操作をしないでください。データが壊れる可能性があります。

- パソコンの電源を切る、リセットする

- 1 ソフトウェアを起動する (6ページ)。
- 2 [マーク] をクリックする。
- 3 「PCのマークを編集」タブをクリックする。
グループ名称とマーク名称が表示されます。
- 4 パソコン上の編集したいファイルを指定する。
[参照] をクリックすると、ファイル選択画面が表示されるので、編集したいファイルを指定します。
- 5 編集したいグループ名称またはマーク名称をダブルクリックする。
グループ名称またはマーク名称を選択し、[編集] をクリックしても操作できます。

「マーク情報画面」が表示され、マーク名称やグループ名称の変更などができます。

編集が終了したら [OK] をクリックして画面を閉じます。
- 6 [編集したマークをPCへ保存する] をクリックする。
- 7 保存先を指定して、[OK] をクリックする。



準備：nav-u 本体をパソコンに接続する（5 ページ）

- 1 ソフトウェアを起動する（6 ページ）。
- 2 [マーク] をクリックする。
- 3 「PCからマークを転送」タブをクリックする。
- 4 パソコン上の転送したいファイルを指定する。
「参照」をクリックすると、ファイル選択画面が表示されるので、転送したいファイルを指定します。
- 5 転送したいマークやグループのチェックボックスをクリックして にする。

ご注意

- 反映中は他のアプリケーションを終了してください。
- nav-u 本体に転送中や反映中は以下の操作をしないでください。データが壊れる可能性があります。
 - パソコンの電源を切る、リセットする
 - nav-u 本体の I/O ボタンで電源を切る
 - USB ケーブルを抜く
- 反映にかかる時間は、パソコンの環境により異なります。
- [転送] をクリックした後、[本体へ反映する] をクリックしないと反映されません。

- 6 転送モードを選択する。
 [グループの分類も転送する]：選択されたグループとそのグループ内のマークを転送するモードになります。
 [マークのみ転送する]：選択されたマークを転送するモードになります。
- 7 [転送] をクリックする。
 指定した転送モードに従い、グループ/マークを転送します。手順6で [マークのみ転送する] を選択した場合は、転送先のグループを指定します。
- 8 [本体へ反映する] をクリックする。
 手順6で選択した内容が nav-u 本体に反映されます。

nav-u 本体の地図データを修復する



お買い上げ時、nav-u 本体には地図データが格納されています。パソコンと接続したときに、誤って地図データを削除/変更してしまったときは、以下の方法で再転送することで、修復することができます。

地図データを誤って削除/変更してしまった場合は、nav-u 本体の画面に「地図データが壊れています。地図データの更新を行ってください。」が表示されます。

地図データの入手方法については、下記ホームページで確認してください。

<http://www.sony.jp/products/me/>

以上のことを行っても解決できなかった場合は、ソニーの相談窓口にご相談ください。

操作



準備：nav-u 本体をパソコンに接続する（5 ページ）

ご注意

- 転送中は他のアプリケーションを終了してください。
- 転送中は以下の操作をしないでください。データが壊れる可能性があります。
 - パソコンの電源を切る、リセットする
 - nav-u 本体の I/O ボタンで電源を切る
 - USB ケーブルを抜く
- 転送中にキャンセルをすると nav-u 本体の地図が消去され、nav-u 本体で地図が使えなくなります。誤ってキャンセルした場合には、地図を入れなおしてください。
- 転送には 1 時間から 2 時間程度かかります。
- 画面上の「検索データを転送」タブは、本機では使用しません。

1 ソフトウェアを起動する（6 ページ）

2 [地図の更新] をクリックする。

3 「地図の入れ替え」タブをクリックする。

4 地図データが格納されているフォルダまたはドライブを指定する。

5 地図データを選択する。

6 [地図を転送する] をクリックする。

7 確認画面が表示された場合には、[OK] または [はい] をクリックする。

地図の転送が始まります。

転送が完了すると確認画面が表示されます。

ファームウェアや地図の更新について

本機には、ファームウェアや地図を更新するための機能が搭載されています。

ファームウェアや地図の入手方法/更新方法について詳しくは下記のホームページでご確認ください。

<http://www.sony.jp/products/me/>

ホームページを見るにはパソコンをインターネットに接続できる環境と、プロバイダ契約が必要です。

困ったときは

PCアプリケーションの使用中にトラブルが発生したときは、下記の表をご覧ください。
そのほかの場合については、お使いのパソコンの取扱説明書をご覧ください。
下記の方法でも問題が解決しないときは、ソニーの相談窓口（「取扱説明書 本編」の裏表紙）またはお買い上げ店へご相談ください。

ソフトウェアをインストールするとき

| 症状 | 原因 | 処置 |
|---|--------------------------------|--|
| インストールできない。 | 対応のOS以外のOSを使っている。 | パソコン環境を確認してください（4ページ）。 |
| | すべてのWindowsのプログラムが終了していない。 | 他のプログラムが起動した状態でインストールを行うと、不具合が生じることがあります。すべてのWindowsのプログラムを終了させてください。 |
| | ハードディスクの空き容量が足りない。 | ハードディスクの空き容量は300MB以上が必要です（500MB以上推奨）。 |
| インストール作業が止まっているように見える。 | 警告などのメッセージが、インストール画面の後ろに隠れている。 | [Alt] キーを押しながら [Tab] キーを押してください。メッセージが表示されますのでメッセージに従って操作してください。メッセージが表示されない場合、インストール作業が行われています。そのままお待ちください。 |
| 画面上のバーが動いていない/ ハードディスクのアクセスランプが数分間点灯していない。 | パソコンがインストール作業を続けている。 | そのままお待ちください。パソコンによっては、インストール終了まで時間がかかる場合があります。 |

nav-u 本体をパソコンに接続したとき

| 症状 | 原因 | 処置 |
|-----------------------------|--------------------|--|
| nav-u 本体が認識されない。 | USB ケーブルが接続されていない。 | nav-u 本体に付属の USB ケーブルが確実に接続されているか確認してください。 |
| | — | 付属の USB ケーブルを抜き差ししてください。それでも認識しない場合は、USB ケーブルをはずし、パソコンを再起動させてから接続してください。 |
| | 電源が入っていない。 | nav-u 本体の電源を入れてください。 |
| | USB ハブを使っている。 | 動作の保証外です。パソコンの USB 端子に直接接続して使ってください。 |
| | USB ポートに異常がある。 | 他の USB ポートがある場合は差し替えてください。 |
| nav-u 本体は認識されているが、正常に動作しない。 | USB ハブを使っている。 | 動作の保証外です。パソコンの USB 端子に直接接続して使ってください。 |